



Mis muutus maksuseadustes?

Seminar Tallinnas, 24.01.2012

Virve Aru

Edu ei tunne riigipiire!
Nõustame ettevõtteid üle kogu maailma.

Viimased muudatused

Tulumaksuseadus

- **Riigikogus vastu võetud 20.10.2010**
- avaldatud RT I 18.11.2010
- jõustus 01.01.2011
- **Riigikogus vastu võetud 26.01.2011**
- avaldatud RT I 18.02.2011
- jõustub 01.01.2012
- **Riigikogus vastu võetud 16.06.2011**
- avaldatud RT I 08.07.2011
- jõustub 01.01.2012
- **Riigikogus vastu võetud 23.11.2011 (j 01.01.2012)**

Viimased muudatused

Käibemaksuseadus

- Riigikogus vastu võetud 25.11.2010
- avaldatud RT I 10.12.2010
- jõustus 01.01.2011
- **Riigikogus menetlusel KMS § 5 lg 2 p 2 muudatus**

Sotsiaalmaksuseadus

- Riigikogus vastu võetud 17.06.2010
- avaldatud RT I 30.06.2010
- jõustus 01.07.2010

Residentsus

- Füüsiline isik teavitab maksuhaldurit oma residentsuse muutumisega seotud asjaoludest ning **täidab residentsuse määramise vormi.**
- Residentsuse vorm on kehtestatud rahandusministri määrusega nr 66, 15.12.2010.
- Maksulepingu olemasolu korral lähtutakse residentsuse määramisel lepingust.

Püsiv tegevuskoht

- Püsiv tegevuskoht (PTK) on majandusüksus, mille kaudu toimub mitteresidendi püsiv **majandustegevus** Eestis.
- PTK tekib geograafiliselt piiritletud või liikuva iseloomuga **majandustegevuse** tulemusena.
- PTK tekkimiseks on eelkõige vajalik majandustegevuse toimumine, mitte geograafiliselt piiritletud koha olemasolu.

Seotud isikud

- Määratlus võrreldes senikehtinud sõnastusega on üldisem
 - Ühine **majanduslik** huvi
 - Ühel isikul on teise üle **valitsev mõju**
 - Seotud isikute loetellu lisatud „**elukaaslane**“

- Seaduses loetletud juhtudel on **igal juhul** tegemist seotud isikutega.

- Seotud isikutena käsitatakse ka:
 - Mitteresident ja tema Eestis asuv PTK
 - Eesti resident ja tema välisriigis asuv PTK

Seotud isikuga tehtud tehingu maksustamine

- Maksustatakse **siirdehinna ja turuhinna** vaheline erinevus.
- Kui soodustuse saajaks on firmaga töö- või käsundussuhte kaudu seotud füüsiline isik, juht- või kontrollorgani liige, vm isik § 48 tähenduses, siis maksustatakse tehinguväärtuse vahe erisoodustusena.

Turuväärtus ja siirdehind

- **Turuväärtus** – mitteseotud isikute vaheliste tehingute väärtus
- **Siirdehind** – seotud isikute vaheline tehingu hind
- Turuväärtuse ja siirdehinna erinevuse korral maksustatakse hinna erinevus § 14, 50 või 53 alusel, kui tegemist ei ole erisoodustusega (§ 48).
- ❖ § 8 lg 2

Kohtulahend siirdehinna kohta

- Tallinna Ringkonnakohtu 22.10.2010 otsus haldusasjas 3-08-2330:
 - Maksuhaldur lähtus kinnisasja võõrandamise vahendamise teenuse turuhinnast 5%;
 - Seotud isikute vahelise tehingu väärtus (maakleritasu) oli 33,33%;
 - Lepingu tegelik majanduslik sisu oli maaklerteenuse osutamine;
 - Raha laenamine on iseseisev tehing.

Madala maksumääraga territoorium

- Seadusest on välja jäetud konkreetselt loetletud tegevusaladel tegutsevad ettevõtjad.

- Uudsenä on sätestatud 2 kriteeriumi, mille olemasolu korral **ei ole** tegemist madala maksumääraga territooriumiga:
 - Juriidiline isik saab vähemalt 50% oma aastatulust tegelikust majandustegevusest;
 - Eesti maksuhaldurile antakse selle juriidilise isiku asukohariigi poolt teavet Eesti residentide kontrolli all oleva isiku tulude kohta.

Tulumaksusoodustusega MTÜ-de jne nimekiri

- EK poolt rikkumismenetluse algatamine – Eesti käsitles teiste liikmesriikide ning EMP riikide organisatsioonidele antavaid annetusi **vähem** soodsalt kui Eestis asutatud organisatsioonidele tehtud annetusi.
- Muus lepinguriigis asutatud ühingut käsitatakse alates 01.01.2011 tulumaksusoodustusega ühinguna, kui on tõendatud, et ta vastab TMS § 11 sätestatud tingimustele.
- Usulised ühendused kantakse nimekirja.

Elukoha müügist saadav kasu

- Maksuvabalt saab kahe aasta jooksul müüa ühe kuni võõrandamiseni **elukohana** kasutatud kinnisasja, enamate tehingute korral on saadav **kasu** maksustatav.
- **Elukoht** – koht, kus isik alaliselt või peamiselt elab (TSÜS § 14 lg 1).
- Elukohti võib üheaegselt olla mitmes kohas (TSÜS § 14 lg 2).

Tulumaksu kinnipidamine

- Tulumaksu ei peeta kinni äriregistrisse või **lepinguriigi** registrisse kantud FIE-le tehtud väljamaksetelt, kui väljamakse on saaja ettevõtlustulu.
- Ka mitteresidendist FIE peab Eestis saadud ettevõtlustulu kohta esitama deklaratsiooni ja tasuma ise tulumaksu.
- **Mitteresidendist füüsilisel isikul** lubatakse Eestis tasutud töötuskindlustusmaksed igakuiselt maksustatavast tulust maha arvata.

Muudatused alates 2012. aastast

- Tulust mahaarvamiste piirang kuni 1920€ (oli 3196€), kuid mitte rohkem kui 50% maksustatavast tulust (§ 28² lg 1).
- III samba sissemaksid saab teha kuni 15% maksustatavast tulust kuid mitte rohkem kui 6000€.
- III samba sissemaksid võib teha ka tööandja ja see summa ei kuulu tulumaksuga maksustamisele.
- SM, TK ja KOP tuleb tasuda.
- III samba väljamaksele tuleb uus kood 22.
- **Tasemekoolituse** kulude katmine ei ole erisoodustus (tööülesannete täitmisega otseselt seotud) alates 2012.
- Majutuskulude piirmäär ei kehti alates 01.01.2011.

Kinnisasja käibe pöördmaksustamine

- Uus § 41¹- maksustamise erikord.
- Kinnisasja käive maksustatakse saaja poolt (pöördmaksustamine).
- Maksustatakse maksukohustuslaste vahelist tehingut.
- Pöördmaksustamist rakendatakse sellise kinnisasja võõrandamisel, mille osas on müüja rakendanud vabatahtlikku maksustamist (tavakorras oleks maksuvaba käive).

Kinnisasja käibe pöördmaksustamine

- **Müüja märgib** arvele, et soetaja arvestab käibemaksusumma enda poolt tasumisele kuuluva käibemaksuna.
- Soetaja arvestab tehingu kohta väljastatud arvel märgitud käibemaksusumma enda poolt tasumisele kuuluva käibemaksusummana võõrandaja asemel.
- Soetaja tasub võõrandajale **käibemaksuta** müügihinna.
- KMD-s kajastab tehingut võõrandaja ainult lahtris 9.
- KMD-s kajastab soetaja lahtrites 1, 4, 7 ja 7.1.

Metallijäätmete käibe pöördmaksustamine

- § 41¹- maksustamise erikord.
- Tehing toimub **maksukohustuslaste** vahel.
- Metallijäätmed jäätmeseaduse § 104 tähenduses.
- Soetaja arvestab arvel märgitud käibemaksusumma enda poolt tasumisele kuuluva käibemaksusummana.
- Müüja peab arvele märkima, et soetaja arvestab käibemaksusumma enda poolt tasumisele kuuluva käibemaksuna.
- Soetaja tasub müüjale **käibemaksuta** hinna.

Kassapõhine käibemaksuarvestus

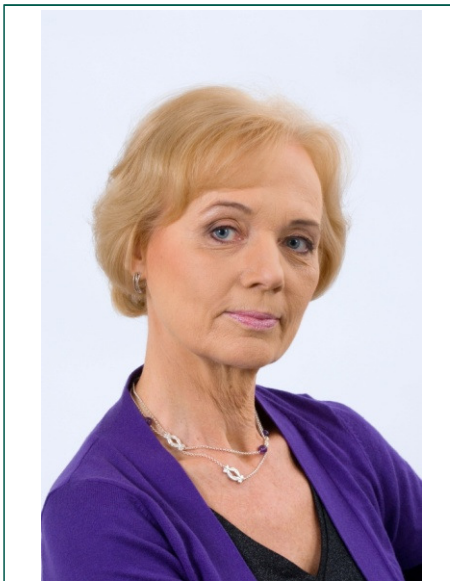
- EN 15.12.2009 otsus (2009/1022/EÜ) - alates 2011.a võib Eesti kohaldada direktiivi art 167 erandina **kassapõhist** käibemaksuarvestust nende maksukohustuslaste osas, kelle aastakäive ei ületa 200 000 €.
- Sellise valiku teinud maksukohustuslased arvestavad käibe tekkimise ajana raha laekumist.
- Sisendkäibemaksu mahaarvamise õigus tekib soetatud kauba või teenuse eest tasumisel.

Kassapõhine käibemaksuarvestus

- Koos KMD-ga tuleb esitada lisa KMD INF1.

- Arvete kaupa märkida:
 - Müügiarved, mille eest osaliselt või täielikult on raha laekumata;
 - Ostuarved, mille eest on müüjale osaliselt või täielikult tasumata;
 - INF vorm võimaldab maksuhalduril võrrelda tehingupartnerite tehingute deklareerimise õigsust.

AITÄH!



Virve Aru
Maksukonsultant

Rödl & Partner

Roosikrantsi 2

10119 Tallinn

Telefon +372 6805 620

Telefax +372 6805 621

Skype RoedlEstonia

virve.aru@roedl.ee

www.roedl.ee